

# **Projet d'établissement du Conservatoire à Rayonnement Communal d'EYBENS**

**2008-2012**

## **Sommaire**

<b>A-INTRODUCTION</b>	<b>p2</b>
<b>B-ETAT DES LIEUX</b>	<b>p3</b>
B-1- Description de l'école	
B-2- Les actions de l'école de musique en 2006/2007	<b>p6</b>
Création/invention	
Actions de sensibilisation et d'élargissement des publics	<b>p7</b>
Action culturelle de l'école de musique 2006/2007	<b>p8</b>
Master Class, stages, sorties au concert	<b>p9</b>
Programmation de l'école de musique et collaboration avec la saison culturelle de la Ville	<b>p10</b>
Actions vers les publics non inscrits	
La culture pour les danseurs	
Accueil du Handicap	
<b>C- DIAGNOSTIC</b>	<b>p11</b>
<b>D- PERSPECTIVES</b>	<b>p12</b>
Mettre l'élève en situation de création, d'invention.	
Augmenter la pratique collective en particulier en premier cycle et en « parcours individualisés ».	<b>p13</b>
Développer la culture musicale dans l'enseignement	<b>p14</b>
Sensibiliser et élargir les publics	<b>p16</b>
Développer la culture musique et danse pour les danseurs	<b>p18</b>
Renforcer le développement de projets de création pluridisciplinaires	<b>p19</b>
Développer les actions vers les publics non inscrits.	<b>p20</b>
Développer le département musiques improvisées	
Développer les actions envers le public handicapé	<b>p21</b>
Redéfinir l'évaluation en fin de cycle 3	
Développer la pratique du chant	
<b>E- SOURCES</b>	<b>p21</b>

## A- INTRODUCTION

Depuis 1996, la politique musicale de la ville d'Eybens est ancrée dans un double projet : la politique enfance-jeunesse et la politique culturelle. Elle a pour but de :

- Valoriser et diversifier les enseignements (25 disciplines enseignées)
- Permettre l'échange, favoriser la pratique collective sous toutes ses formes
- Développer les partenariats avec les équipements et les associations de la ville, ainsi qu'avec les communes avoisinantes (Ecole de musique de SMH, CNR de Grenoble notamment)

### **Objectifs principaux du projet d'établissement :**

Tout en poursuivant les objectifs précités, le présent projet d'établissement vise principalement à développer les mises en situation de création pour les élèves le plus souvent possible dans un contexte collectif, valoriser la création en général, sensibiliser et élargir les publics.

Dans une société où l'économie, la rentabilité, la productivité nous sont présentées comme les seules valeurs dignes d'intérêt, il est de notre devoir, en tant qu'établissement artistique, de prendre en compte et de développer cette composante essentielle de la personnalité qu'est l'imaginaire, à travers des activités d'invention et de création car sinon, qui le fera ?

L'imagination, à travers la création, nous aide à « être un homme parmi les hommes ». Comme le dit Georges Jean dans *Pour une pédagogie de l'imaginaire* : « l'imagination n'est pas oubli du monde parce qu'elle est exploration du monde, connaissance, incessant cheminement au sein du réel. A vrai dire, il y a sans cesse dans l'imagination un jeu dialectique entre l'appel de la société et les projets de l'individu. C'est dans ce sens que l'on peut dire de l'imagination qu'elle est construction de l'homme à l'échelle de l'homme. »

La principale orientation de ce projet d'établissement portera donc sur la mise en valeur des ressources de l'élève à travers des mises en situation de création (la création comme outil pédagogique, et pour elle-même, comme aventure artistique), mais aussi grâce à l'écoute et l'accueil de son projet personnel, tout ceci, le plus souvent possible dans un contexte collectif (créations collectives, projets pluridisciplinaires...).

L'élargissement des publics, déjà bien amorcé par les interventions en milieu scolaire, sera le deuxième point fort de ce projet. Il se fera de différentes manières, mais principalement grâce à des actions en direction du milieu scolaire et des projets en partenariat avec d'autres structures de la Ville permettant de mixer les publics. La création, dans ces opérations, restera un élément essentiel pour proposer à ces nouveaux publics un rapport simple et accessible à l'art.

## **B- ETAT DES LIEUX**

### **B-1- Description de l'école**

652 élèves en 2006/2007 (voir tableau d'évolution p 3).

33 professeurs, 5 départements (sensibilisation, FM et danse ; cordes ; bois et cuivres ; instruments polyphoniques ; musiques improvisées), 7 coordinateurs. Equipe administrative : une directrice, une directrice adjointe, un secrétaire polyvalent.

Instances de concertation :

- Un conseil pédagogique qui se réunit toutes les 6 semaines constitué des 7 coordinateurs de département, de la directrice et la directrice adjointe.
- Un conseil d'établissement qui se réunit 2 fois par an constitué des délégués des élèves, des parents d'élèves, des professeurs, de l'équipe de direction et de l' élu à la culture.

Instruments enseignés : piano, accordéon, flûte traversière, hautbois, clarinette, trombone, trompette, saxophone, cor, violon, alto, violoncelle, contrebasse, guitare, guitare électrique, batterie, percussions, harpe, djembés.

Danse classique et contemporaine enfants et adolescents, 2 cours adultes.

Cours de fm adulte, fm jazz.

Pratique collective : 27 ensembles réguliers (cours hebdomadaire) (voir page 4).

50% des inscrits font une pratique collective hebdomadaire dans ces ensembles. S'y ajoutent ceux qui font des sessions de musique de chambre pour une audition pluridisciplinaire, musique-atelier (ensembles adolescents/adultes), ou un projet particulier sur un trimestre.

Interventions en milieu scolaire, périscolaire et petite enfance :

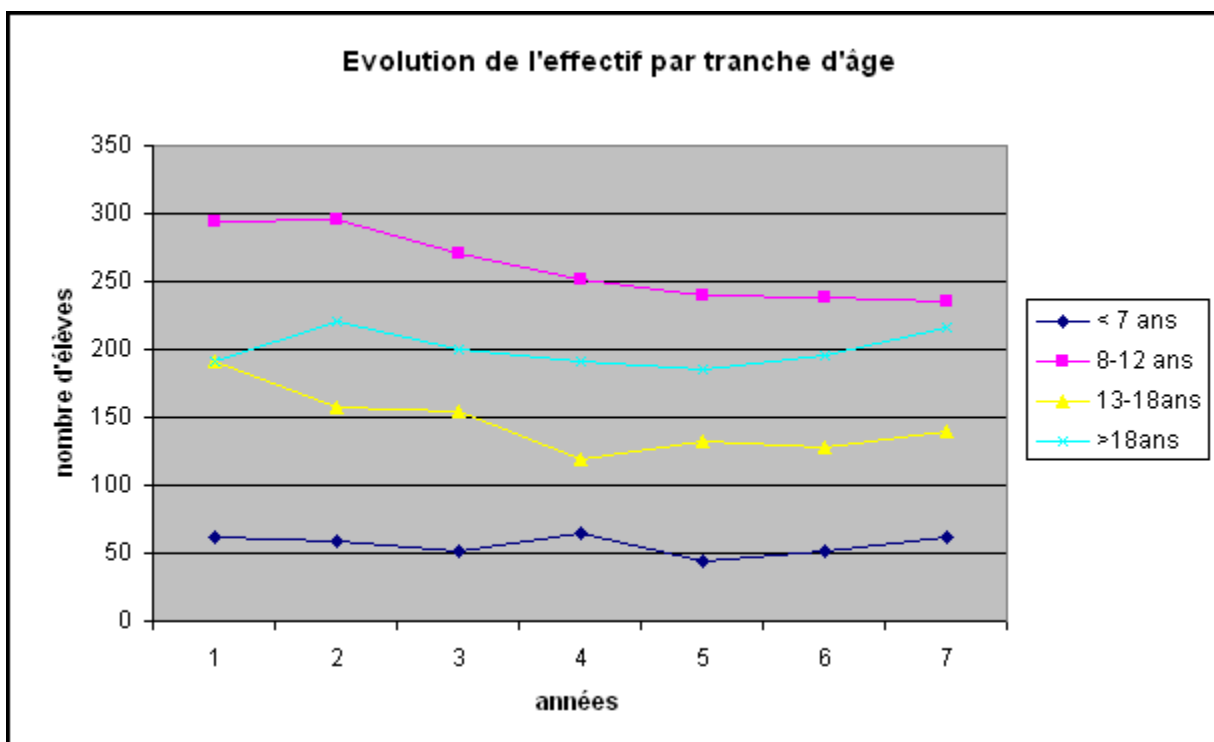
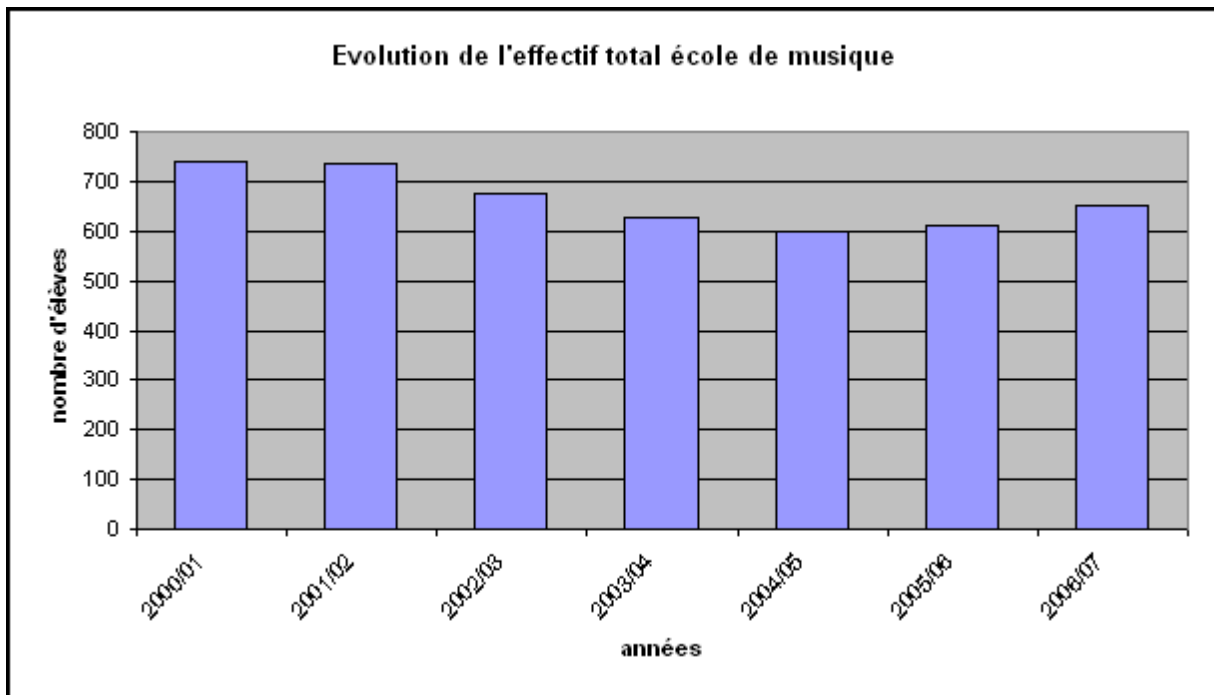
28 heures hebdomadaires d'intervention en tout par 4 intervenants titulaires du DUMI qui se répartissent comme suit :

- Scolaire : 25 heures hebdomadaires d'intervention musique en école primaire.
- Périscolaire : 1 h hebdomadaire.
- Petite enfance : 2h hebdomadaires.

## Quelques chiffres

nombre d'élèves

année	< 7 ans	8-12 ans	13-18 ans	>18 ans	total
2000/01	62	294	191	191	738
2001/02	59	296	158	221	734
2002/03	52	271	154	200	677
2003/04	64	252	119	191	626
2004/05	44	239	132	185	600
2005/06	52	238	128	195	613
2006/07	62	235	139	216	652





<b>Pratiques collectives 2006 - 2007</b>
------------------------------------------

<b>Chorale enfant</b>	<b>Pascale Poullieute</b>	<b>6 - 9 ans</b>	<b>Mercredi 10 h 30 – 11 h 30</b>
<b>Chorale enfant</b>	<b>Margret Stumpfögger</b>	<b>9 - 11 ans</b>	<b>Mardi 17 h – 18 h</b>
<b>Ensemble vocal adolescents</b>	<b>Margret Stumpfögger</b>	<b>12 - 16 ans</b>	<b>Mardi 18 h – 19 h 30</b>
<b>Atelier vocal adulte</b>	<b>Florence Barthe</b>	<b>Hommes et femmes</b>	<b>Mardi 19 h – 21 h</b>
<b>Ensemble vocal adulte</b>	<b>Michel Alleysson</b>	<b>« Terpsichore »</b>	<b>Mercredi 20 h – 22 h</b>
<b>Orchestre à cordes</b>	<b>Catherine Simon</b>	<b>« Les mini cordes »</b>	<b>Mercredi 9 h 30 – 10 h 30</b>
<b>Orchestre à cordes</b>	<b>Catherine Simon</b>	<b>« Les p'tites cordes »</b>	<b>Jeudi 17 h 30 – 18 h 30</b>
<b>Ensemble de Violoncelles</b>	<b>Frédéric Bouaniche</b>	<b>Tous niveaux</b>	<b>Samedi 14 h – 17 h</b>
<b>Orchestre 2ème Cycle</b>	<b>Pascale Poullieute</b>	<b>« Les Pirates... »</b>	<b>Mardi 17 h 30 – 19 h</b>
<b>Cordes 3ème Cycle</b>	<b>Christine Antoine</b>	<b>«Les Aventuriers...»</b>	<b>Mardi 19 h – 20 h 30</b>
<b>Harmonie 1er Cycle</b>	<b>Sophie Playoust</b>	<b>« Les p'tits vents »</b>	<b>Mercredi 17 h 45 – 19 h</b>
<b>Big Band cycle 1</b>	<b>Olivier Destephany</b>	<b>« BB Big Band »</b>	<b>Jeudi 17 h 30 – 18 h 30</b>
<b>Big Band cycle 2</b>	<b>Christophe Giroud</b>	<b>« Mini Big Band »</b>	<b>Mardi 18 h 30 – 20 h</b>
<b>Orchestre d'harmonie</b>	<b>Marie-Laure Bouvier</b>	<b>«Harmonie d'Eybens »</b>	<b>Vendredi 20 h – 22 h</b>
<b>Ensemble de clarinettes</b>	<b>Françoise Genestier</b>	<b>Ensemble adulte</b>	<b>Mercredi 20 h – 22 h (tous les 15 jours)</b>
<b>Ensembles de guitares</b>	<b>Yvonne Talmon</b>	<b>Ensemble 1<sup>er</sup> cycle</b>	<b>Vendredi 17 h 45 - 18 h 45</b>

		<b>Ensemble "avancés"</b>	<b>Vendredi 18 h 45 - 20 h 45</b>
<b>Quintette à vent</b>	<b>Serge Coste</b>	<b>Ensembles hors cursus Cycles 2 et 3</b>	<b>Lundi 17 h 30 - 20 h 45 Lundi 17 h 45 - 18 h 45</b>
<b>Ateliers d'improvisation</b>	<b>Yves Gerbelot</b>	<b>Impro.</b>	<b>Mardi 17 h 30 - 18 h 30</b>
		<b>Impro. + danse</b>	<b>Mardi 19 h 30 - 20 h 30</b>
		<b>Impro.</b>	<b>Jeudi 17 h 30 - 18 h 30</b>
<b>Ateliers jazz / rock</b>	<b>Eric Maiorino</b>	<b>Ados et adultes</b>	<b>Lundi 18 h 30 - 19 h 30 niveau I Lundi 19 h 30 - 20 h 30 niveau II</b>
<b>Big Band cycle 3</b>	<b>Olivier Destephany</b>	<b>« Grand Big Band »</b>	<b>Jeudi 18 h 30 - 20 h</b>
<b>Djembé enfant</b>	<b>Chantal Legros</b>	<b>Ensemble de percus. africaines</b>	<b>Mercredi 17 h 30 - 18 h 45</b>
<b>Djembé adulte</b>	<b>Chantal Legros</b>	<b>Ensemble de percus. africaines</b>	<b>Lundi 20 h 30 - 21 h 45</b>
<b>Danse contemporaine</b>	<b>Mia Kapous</b>	<b>Adultes</b>	<b>Mardi 12 h 15 - 13 h 15</b>

## B-2- Les actions de l'école de musique en 2006/2007

### ➤ Création/invention :

**2 ateliers d'improvisation** d'une heure chacun ouverts à tous niveaux, tous instruments. Environ 10 élèves concernés. 12 à 16 ans.

**1 atelier d'improvisation musique et danse contemporaine** : environ 15 élèves concernés. 12 à 20 ans.

**2 ateliers Jazz** : environ 15 élèves concernés.

**Des compositions aux évaluations de fin de cycle** : pour l'année scolaire 2006/2007, les élèves passant leur fin de cycle devaient jouer une pièce qu'ils avaient eux-même composée. Ce travail a été effectif pour cette année chez les cordes, les bois, les pianistes, le saxophone, le trombone, la guitare. Reste à l'étendre à tous les instruments.

### Des projets où les élèves ont une activité d'invention :

- « **NABIL** » : création d'une musique avec l'orchestre à cordes deuxième cycle pour accompagner des images projetées et un texte lu. Idées musicales des élèves et du professeur, construction commune de passages improvisés sur consignes et de passages écrits venant soutenir les ambiances des images et du récit. 18 enfants de 10 à 15 ans concernés.
- « **Contes russes** » : illustration musicale de contes par l'orchestre de troisième cycle incluant des compositions d'élèves de l'orchestre.
- **Musiques et danses d'Amérique du sud** : créations chorégraphiques d'élèves sur des musiques traditionnelles écrites jouées par des ensembles d'élèves.
- **2 Productions** de l'atelier d'improvisation danse contemporaine et musique.
- **Productions** des ateliers d'improvisation musique.
- **Semaine des solos** avec les musiciens du collectif « La Forge » en résidence sur Eybens : des élèves jouent leur composition ou improvisent en public aux côtés de musiciens professionnels et de leurs professeurs dans divers lieux de la ville.
- **Trois auditions du département Jazz** dans l'année.

### Création par les professeurs :

- création d'une musique d'Olivier Destéphany pour la lecture du texte « le monde est si grand » en collaboration avec la médiathèque pour public périscolaire et tout public dans le cadre de l'action « lire-élire » de la ville d'Eybens.
- création de « Feuillages » de Pascale Pouillieute pour 30 violons alto de l'agglomération Grenobloise (commande des professeurs d'Alto d'Eybens et du CNR de Grenoble)

#### ➤ **Actions de sensibilisation et d'élargissement des publics :**

- Les actions déjà entreprises sont les **projets en partenariat** qui permettent de mixer les publics : partenariat avec la Ville (semaine bleue, marché de Noël, action « Lire-élire », etc.), avec la médiathèque, les scolaires, La Forge (semaine des solos dans divers lieux de la ville), le Centre de Loisir et Culture, festival des 38<sup>èmes</sup> rugissants, associations d'Eybens, etc... (voir tableau de l'action culturelle de l'EMD en 2006/2007).
- **8 concerts pédagogiques** en temps scolaire proposés par l'école de musique pour le public de l'école élémentaire.
- **Collaboration avec la saison culturelle** de la ville : cette année, une représentation de « **Cartoune** » du collectif *La Forge* pour les scolaires et un spectacle de *l'Atelier des musiciens du Louvre* « **Le jeu de la grenouille** » avec participation de chœurs d'enfants des écoles élémentaires encadrés par les intervenantes musique : les enfants chantent aux côtés de musiciens professionnels « *Platée* » de Rameau, une initiation idéale au monde de l'opéra et une aventure artistique inoubliable.

## Action culturelle de l'école de musique 2006/2007

Au total **63** manifestations pour l'année 2006/2007 dont

- 47 par les élèves,
- 15 par les professeurs (5 concerts + 8 concerts pédagogiques à destination des scolaires),
- 1 projection à la médiathèque

A cela il faut ajouter la semaine des solos en collaboration avec « La Forge » dans le cadre de leur résidence (du 6 au 9 juin) : 6 moments musicaux sur 3 jours et une récapitulation le samedi après midi.

### Classement des manifestations par type de projet :

	Partenariats	Projets de création pluridisciplinaires	Auditions pluridisciplinaires	Auditions de classe
	<p><b>Ville -----</b> Semaine Bleue Marché de Noël Fête de la musique</p> <p><b>Médiathèque -----</b> Lectures musicales périscolaires (2)</p> <p>Projection flûte enchantée</p> <p>LireElire : « Le monde est si grand » « Nabil »</p> <p><b>Associations -----</b> Ensembles vocaux et Est West</p> <p><b>La Forge -----</b> Semaine des solos</p> <p><b>Scolaires -----</b> 8 concerts pédagogiques</p> <p>2 concerts de la saison culturelle avec participation des élèves sur scène pour « le jeu de la grenouille »</p> <p>Spectacle de Noël au Bourg (accompagnement de chanson par des professeurs de l'école de musique)</p> <p><b>38<sup>ème</sup> rugissants-----</b> Ensembles de clarinettes de l'agglo</p> <p><b>CLC, école de danse Grimaldi-----</b> Bal et stages de danse</p>	<p><b>Danse contemporaine et atelier de musique improvisée</b></p> <p>« Nabil »: projection, conteuse et orchestre (création musicale)</p> <p>Contes russes : conteurs, orchestre, bande. Musique composée en partie par les élèves.</p> <p>Musiques et danses d'Amérique du sud</p>	<p>Alto, piano, violon</p> <p>Scène ouverte (4)</p> <p>Département Jazz (3)</p> <p>Département bois (2)</p> <p>Altos de l'agglomération</p> <p>Danse classique et musique (2)</p> <p>Danse contemporaine et orchestres</p> <p>Cor et piano (2)</p> <p>Musique Atelier ados</p> <p>Musique Atelier adultes</p> <p>Ensemble de violoncelles</p> <p>Audition des orchestres</p> <p>Piano violoncelle</p> <p>Harpe et 3 chorales</p> <p>Piano Violon</p>	<p>Terpsichore (2)</p> <p>Trombone et contrebasse</p> <p>Harmonie (2)</p> <p>Piano (2)</p> <p>Accordéon</p> <p>Violon</p> <p>Clarinette</p> <p>Flûte</p> <p>Contrebasse</p> <p>Saxophone</p> <p>Violon</p> <p>Percussion</p>

				dd/03/yyyy
Total	23	4	23	15

**Master Class, stages, sorties au concert**

artiste	Discipline concernée	Type d'action élèves concernés	date	partenaire	Montant par élève	Nombre d'élèves concernés
Compagnie Scalène	danse contemporaine	master class grandes de Mia	14/11/06	Odyssee	0	12
		Répétition publique Petites et grandes	22/11/06		0	15
Sylvie Guillermin	danse contemporaine	master class grandes et moyennes de Mia	5/12/06	MC2	0	12
		Répe publique et spectacle (grandes et moyennes + 3 élèves musiciens)	27 mars 07	MC2	9€	10 (intermezzo)
JC Jacquin	batucada	2 stages	3,4 mars 24,25 mars	Hypercuivre	30 €	8 (intermezzo)
Peter Erskine	Batterie (Luc Baïetto)	concert	3/02/07	MC2	9 €	4 (intermezzo)
Atelier des musiciens du Louvre	Violoncelles, violons	Stage et concert	2,3 fev. 11, 16 fév. concert Bach to Bach le 24 /03/07	Musiciens du Louvre	50 €	4 dont une subventionnée par intermezzo (3 vcl, 1vl)
Jean Ferrandis	Flûte traversière	Master Class	Me 20 Juin 07	Orchestre des campus (Frédéric Bouaniche)	38 €	15 élèves intermezzo finance une partie
Frédéric Bouaniche	Ensemble de violoncelles	Stage de travail	1 wend 5 et 6 mai à Autrans.		45 €	37 élèves participation d'intermezzo
2 intervenants danse de salon, et danse renaissance.	Tous instruments, ensembles, danseuses	Stages de danse pour tous les élèves de l'école et Bal.	3h le Sa 9 juin, 3h le me 20 juin Bal le 23 juin au CLC	Ecole de danse associative Grimaldi ; Professeur d'école de musique ; CLC.	5 € pour les 2 stages. Bal gratuit.	100 élèves musiciens. Intermezzo rémunère un des intervenants
Divers	Danse classique	Sortie au spectacle	18/09 21/10;03/03 10/03 ;28/04	Maison de la danse, Lyon	50 €	11 dont 3 adultes

➤ **Programmation de l'école de musique et collaboration avec la saison culturelle de la ville :**

L'école de musique programme **4 à 5 concerts professionnels** par an sur son propre budget en lien fort avec l'école de musique (on y retrouve les professeurs de l'école, chaque concert fait l'objet d'un travail avec des élèves, d'une présentation, ou même inclut des élèves sur scène). Le service d'action culturelle assure la communication sur ces concerts.

Une **collaboration a lieu avec la saison culturelle de la ville** : un spectacle de plus grande envergure par saison peut être proposé par l'école, qui apportera un enrichissement extérieur à l'école.

Les liens avec les concerts de la saison sont développés dès que cela est possible : participation de chœurs d'enfants, d'adultes, d'élèves instrumentistes, master class.

**Résidence du collectif « LA FORGE »** pour 3 ans sur Eybens : projets en relation avec l'école de musique (Semaine des solos et séance d'improvisation avec les professeurs de l'école pour 2007).

➤ **Actions vers les publics non inscrits :**

Scolaire : 25 heures hebdo d'intervention musique en école primaire (3 intervenants en milieu scolaire)

Périscolaire : 1 h hebdo

Petite enfance : 2h hebdomadaires. Cette année réalisation d'un CD en collaboration avec Enfance et Musique sur le travail musical dans les crèches, intervenante : Margret Stumpfögger.

Accueil des associations dans les locaux de l'école de musique : Harmonie d'Eybens et EST WEST.

Accueil dans la salle de spectacle de l'Odyssée des associations Eybinoises, de spectacles en partenariat avec Saint-Martin d'Hères, CNR de Grenoble.

➤ **La culture pour les danseurs :**

Danse contemporaine : 2 master class pour l'année 2006/2007, atelier d'improvisation musique/danse hebdomadaire.

Bal + 2 ateliers de préparation aux danses Renaissance et danses de salon.

Danse classique : 5 sorties au concert à la Maison de la danse à Lyon.

A développer : culture musicale pour les danseurs, ouverture des cours de danse classique sur d'autres esthétiques.

➤ **Accueil du Handicap :**

Intervention de Florence Barthe dans une CLIS depuis la rentrée 2006/2007

## **C- DIAGNOSTIC.**

Ecole très active au niveau des projets : nombreuses prestations d'élèves. Les partenariats avec les autres structures et associations de la ville sont déjà importants et peuvent être encore développés dans le sens de la réalisation de projets de création pluridisciplinaires.

Enseignement de qualité.

L'ouverture à la création a déjà commencé au sein du département « musiques improvisées » depuis plusieurs années, elle commence à s'étendre à tous les départements depuis 2007 et doit se développer.

Le lien avec le milieu scolaire est bien ancré grâce aux interventions régulières en milieu scolaire, aux nombreuses actions de sensibilisation et projets avec les élèves.

L'action culturelle est en place, il faut encore renforcer le lien avec les enseignements de l'école de musique et la sensibilisation du public.

Il est nécessaire d'assouplir le fonctionnement de l'école de musique pour pouvoir répondre aux demandes du public adolescent en particulier (hors cursus actuel à aménager au niveau des tarifs d'inscription).

L'école a acquis un bon « savoir-faire », il nous faut maintenant progresser dans le « faire-savoir » : communiquer, faire connaître ce que l'on fait, l'expliquer.

Le département musiques improvisées est peu structuré, il manque un professeur de piano jazz et de basse électrique pour former des groupes.

La culture pour les danseurs s'est mise en place en 2006/2007 et doit se développer.

Il n'y a pas de cursus complet de danse contemporaine.

La pratique collective, ferment de la vie de l'école, est bien représentée mais peut être renforcée en « parcours individualisés » (anciennement « hors cursus ») et en premier cycle.

La pratique du chant n'est pas assez présente à l'école, il manque un professeur de chant.

Les instruments à vents ne sont pas assez représentés.

**D- PERSPECTIVES**

Objectifs :	Actions à mettre en oeuvre :	Moyens financiers	calendrier	Besoins en formation
<p>Mettre l'élève en situation de création, d'invention. Prendre en compte le projet de l'élève.</p>	<p>Etendre à tous les instruments et à la Formation Musicale la présentation d'une « composition » personnelle de l'élève pour son évaluation de fin de cycle.</p> <p>Créer un groupe de travail « création » : la création dans la pédagogie musicale, quelle suite à donner aux actions déjà entreprises, échange d'expériences, quels projets développer.</p> <p>En cycle 2 de FM, faire réaliser aux élèves chaque année un projet de composition si possible en duo ou trio. Développer le travail de composition collective.</p> <p>Organiser une scène ouverte présentant des compositions et improvisations d'élèves.</p> <p>Les élèves de FM Jazz écrivent des arrangements et des pièces qui seront jouées en Atelier Jazz</p> <p>Faire se rencontrer les grands élèves (cycle 3) et les petits (fin de cycle 1) autour des compositions : les grands écrivent des arrangements des pièces des petits que tous jouent ensuite.</p> <p>Ouvrir un atelier de création destiné aux élèves à partir du second cycle</p>	<p>1h complémentaire =1700 € /an</p> <p>Temps de cours</p> <p>temps de cours de FM ou atelier de création</p> <p>heures d'enseignement directrice</p>	<p>octobre 2007 octobre 2008</p> <p>2007/2008</p> <p>2008/2009</p> <p>2007/2008</p>	<p>Créer et improviser avec un ensemble.</p> <p>L'invention comme outil pédagogique</p> <p>Stage d'improvisation rythmes corporels avec La Forge (Janvier 2008)</p>

	<p>Dans le cadre de la résidence de LA FORGE : monter un spectacle avec des élèves et les musiciens de l'ensemble NOVO. Projet d'école impliquant des élèves de niveaux et d'instruments variés : travail d'œuvres de Pascal Berne et parties improvisées, intervention des musiciens pour faire travailler les œuvres et l'improvisation au cours du projet. Inclure des images, de la danse ?</p> <p>Stage création de chanson avec intervenant spécialisé, à mettre en relation avec les modules de chanson accompagnée</p> <p>Créer des auditions « carte blanche » pour les élèves. Ils y présentent un projet à eux dans lequel ils auront pu utiliser les ressources de l'école : accompagnement du projet, conseils de leur professeur, lieu de répétitions.</p> <p>Développer la création dans les projets</p> <p>Développer une activité de création Musique Assistée par Ordinateur (MAO). <i>Cette activité rentre aussi dans l'objectif d'élargissement des publics si elle est aussi proposée à des adolescents non inscrits à l'école de musique.</i></p>	<p>Budget résidence + 1000 € (commande d'œuvre à Pascal Berne)</p> <p>600 €</p> <p>Disponibilité de l'auditorium</p> <p>Achat de 3 ordinateurs+ logiciel de MAO 3000 €</p>	<p>Sept. 2008 à mars 2009</p> <p>2009</p> <p>2008 : expérimentation</p> <p>2007-2012</p> <p>2009</p>	<p>Formation à la MAO</p>
<p>Augmenter la pratique collective en particulier en premier cycle et en « parcours individualisés ».</p>	<p>Premier cycle :</p> <ul style="list-style-type: none"> <li>• cours d'instruments :organiser avec les professeurs volontaires des cours à 3 élèves comprenant pratique collective et fm spécifique à l'instrument</li> <li>• dans les cours de FM, niveau IME : inclure des sessions de travail instrumental de 3 semaines et soutenir le travail d'invention/composition à l'instrument. Niveaux IMA à IMD : continuer le travail de chant collectif et mettre en place un travail sur instruments à percussions mélodiques →achat d'un <b>instrumentarium</b></li> </ul>	<p>0 : organisation du temps différente</p> <p>9000 €</p>	<p>Expérimental : Année 2007/08</p> <p>Acquisition en 2 fois</p>	<p>Formation à l'édition musicale (Finale)</p> <p>Arrangement pour formations diverses.</p>

	<p>Note : En dehors de ces deux cours obligatoires, l'élève a la possibilité de participer aussi aux ensembles et chorales de 1<sup>er</sup> cycle déjà en place.</p> <p>Parcours individualisés :</p> <ul style="list-style-type: none"> <li>• A partir du deuxième cycle, ceux qui ne poursuivent pas le cursus approfondi (inst+fm+pratique collective) sont tenus toutefois de choisir un cours collectif (culture ou pratique collective) en plus de leur cours d'instrument</li> </ul> <p>→ en informer les élèves et parents, s'assurer que le contrat est bien respecté.</p> <p>Pour tous :</p> <ul style="list-style-type: none"> <li>• Développer des cours d'ensemble par session de 1 trimestre : <ul style="list-style-type: none"> <li>- musique de chambre</li> <li>- chanson accompagnée (avec chanteur solo ou chorale) pour les pianistes à partir du deuxième cycle</li> <li>- ensembles de jazz</li> </ul> </li> </ul> <p>En cycle 2 et 3 de FM : inclure des sessions de travail instrumental de 3 semaines et soutenir le travail d'invention/composition à l'instrument.</p>		<p>2008 et 2009</p> <p>2007/08</p> <p>2007/08</p> <p>2007/08</p>	
Développer la culture musicale dans l'enseignement	<p>Renforcer le lien avec le rayon musique de la médiathèque :</p> <ul style="list-style-type: none"> <li>- Organiser des visites du rayon musique de la médiathèque en septembre pour les professeurs et les classes de FM.</li> <li>- Organiser des activités, en cours de FM et d'instrument de recherche de CD et de documents qui incitent les élèves à fréquenter le rayon musique de la médiathèque. Ex :</li> </ul>		2007/2008	

	<p>encourager l'élève à faire des choix musicaux, à dire j'aime, je n'aime pas. Travail à faire en cours de FM: dire aux élèves d'aller écouter des disques à la médiathèque, en choisir un qu'ils aiment particulièrement et feront découvrir à leurs camarades.</p> <ul style="list-style-type: none"> <li>- Lien avec les concerts de l'école et pourquoi pas de la saison culturelle : faire faire une recherche, un panneau à un groupe d'élèves motivés comme présentation du concert.</li> <li>- Projet décoration des classes avec intervenant arts plastiques</li> <li>- Proposer des séances publiques d'écoute guidée à la médiathèque par un professeur intéressé (lieu adapté équipé d'un écran et d'une chaîne HIFI.</li> <li>- Fonds commun à l'école et à la médiathèque : constituer un groupe de travail sur un an avec les profs intéressés et Fabrice Vigne pour sélectionner dans ce qu'on a déjà ce qui peut être aussi intéressant pour tout public, puis déterminer quels achats peuvent être faits sur la part de budget école et sur la part de budget médiathèque pour agrandir le fonds ex : partitions contemporaines consultables sur place liées à des CD, méthodes d'instruments, partitions de musiques de film etc...</li> </ul> <p>Créer un cours d'écoute, découverte, analyse.</p>	<p>Panneau de culture musicale déjà acheté</p> <p>1000 €</p> <p>1 h supplémentaire par mois</p> <p>1000 € 1000 € 1000 € 1000 €</p> <p>1h hebdomadaire</p>	<p>2007/2008</p> <p>2008/2009</p> <p>2007/2008</p> <p>2009 2010 2011 2012</p> <p>2007/2008</p>	
--	-------------------------------------------------------------------------------------------------------------------------------------------------------------------------------------------------------------------------------------------------------------------------------------------------------------------------------------------------------------------------------------------------------------------------------------------------------------------------------------------------------------------------------------------------------------------------------------------------------------------------------------------------------------------------------------------------------------------------------------------------------------------------------------------------------------------------------------------------------------------------------------------------------------------------------------------------------------------------------------------------------------------------------------------------------------------------------------------------------------------------------------------------------------------------------------------------------------------------------------------------------------------------------------------------------------------------	-----------------------------------------------------------------------------------------------------------------------------------------------------------------------	------------------------------------------------------------------------------------------------------------	--

	<p>Créer une radio internet de l'EMD avec un groupe de grands élèves.</p> <p>Parcours culture : deux sorties au concert par an font partie de la formation de l'élève. Les concerts de l'EMD sont gratuits pour les élèves de l'EMD. Incitation dans un premier temps puis l'année suivante : l'élève note dans son carnet les concerts qu'il a vu et ses propres prestations.</p> <p>Travail corporel pour musiciens : ouvrir aux élèves musiciens certains cours pour la danse : rythmique, stage hip hop, danse renaissance, Analyse du mouvement. Stages relaxation/respiration, posture : pour tous.</p>	<p>Voir achat d'ordinateurs pour activité MAO</p> <p>Courrier aux parents à la rentrée.</p> <p>Tirage de nouveaux carnets de correspondance</p> <p>700€ par stage</p>	<p>Se mettre en contact avec SMH déjà équipé :2007/2008</p> <p>Création du cours : 2009/2010</p> <p>2007/2008</p> <p>2008/2009</p> <p>A partir de 2008, à répartir un stage par an</p>	<p>Stages Feldenkreis analyse du mouvement, relaxation, respiration, posture.</p>
Sensibiliser et élargir les publics	<p>Continuer et enrichir les partenariats déjà en cours avec les différentes structures de la ville afin de mixer et élargir les publics :</p> <p>Projet de conte musical avec une chorale d'enfants des écoles dont certains présentent des problèmes scolaires. Les répétitions ont lieu à l'école de musique où les enfants sont inscrits. Prolongement du travail fait en interventions scolaires. Enregistrement de CD et représentations à la clé.</p>	5000 €	2007/2008	

	<p>Partenariat avec le Centre de Loisirs et Culture</p> <ul style="list-style-type: none"> <li>mettre en place une période événementielle commune en juin, échanger les lieux de production, faire une communication en commun</li> <li>projet musique et théâtre</li> <li>ouvrir aux élèves de l'EMD les résidences de groupes de jazz , de Rock et de Hip Hop.</li> </ul> <p>Communiquer pour élargir le public :</p> <ul style="list-style-type: none"> <li>réaliser une plaquette de l'école (ou/et étoffer le site internet)</li> <li>Améliorer la communication trimestrielle sur les spectacles d'élèves.</li> <li>Améliorer la communication avec les parents (sur les cursus, le contenu de l'enseignement, les projets, le lien avec les spectacles)</li> <li>Jouer hors les murs (maisons de quartier)</li> </ul> <p>Simplifier et repenser les tarifs</p> <ul style="list-style-type: none"> <li>Entre autres, ne pas faire de tarif différent pour le <b>parcours approfondi</b> et les <b>parcours individualisés</b>, mais un tarif jeunes (scolarisés et étudiants) et un tarif adultes.</li> </ul> <p>Améliorer l'accueil des demandes diverses des élèves</p> <ul style="list-style-type: none"> <li>Mettre en place des « parcours individualisés » en remplacement de la filière « hors cursus » actuelle.</li> </ul> <p>A partir du 2<sup>ème</sup> cycle de FM, il est possible de choisir un parcours individualisé sans obligation de passer d'examen. Le contrat est établi après un entretien entre l'élève, les professeurs de l'élève et la directrice, il est adapté à chaque cas particulier, mais suit tout de même le principe suivant : s'il y a cours d'instrument, il est d'une demi-heure <b>et il est toujours accompagné soit d'un cours de culture, soit</b></p>	1000 €	<p>2007/2008</p> <p>2007/2008</p> <p>Etude 2007/2008 Publication 2008/2009</p> <p>2007/2008</p> <p>Etude, proposition et validation année 07/08 Mise en application rentrée 08</p> <p>Expérimentation 2007/2008</p>	<p>Formation à la pédagogie de contrat</p>
--	---------------------------------------------------------------------------------------------------------------------------------------------------------------------------------------------------------------------------------------------------------------------------------------------------------------------------------------------------------------------------------------------------------------------------------------------------------------------------------------------------------------------------------------------------------------------------------------------------------------------------------------------------------------------------------------------------------------------------------------------------------------------------------------------------------------------------------------------------------------------------------------------------------------------------------------------------------------------------------------------------------------------------------------------------------------------------------------------------------------------------------------------------------------------------------------------------------------------------------------------------------------------------------------------------------------------------------------------------------------------------------------------------------------------------------------------------------------------------------------------------------------------------------------------------------------------------------------------------------------------------------------------------------------------------------------------------------------------------------------------------------------------------------------------------------	--------	---------------------------------------------------------------------------------------------------------------------------------------------------------------------------------------------------------------------------------	--------------------------------------------

	<p><b>d'une pratique collective.</b> On entend par cours de culture : cours de FM ou FM jazz, atelier de création, cours d'écoute. Il est possible de réintégrer le parcours approfondi sur demande et après entretien entre l'élève, les professeurs de l'élève et la directrice.</p> <ul style="list-style-type: none"> <li>• Pour les adultes : leur donner la possibilité d'intégrer le parcours approfondi en passant une évaluation d'entrée dans un cycle.</li> <li>• Créer un cours de FM « ados » (les bases pour ceux qui débutent tard)</li> </ul>	<p>Estimation (+4h de cours hebdo) =7000 €/an</p> <p>1h hebdo =1700 €/an</p>	<p>2007/2008 : évaluer précisément le coût. 2008/2009 : application</p> <p>2008/2009</p>	
<p>Développer la culture musique et danse pour les danseurs</p>	<p>En partenariat avec SMH : Réunir danse contemporaine et danse classique un cours par mois sur un horaire de danse pour une séance de rythme. 2 niveaux concernés : El 1, El 2 et 3.</p> <p>Alterner séances rythmiques, chant et formation musicale danseur. Augmenter le nombre de niveaux concernés à 6 (cycle d'observation et cycle élémentaire)</p> <p>Renforcer la collaboration avec la résidence de la compagnie « Scalène » pour la danse contemporaine : 10 séances d'interventions dans les cours, 2 répétitions publiques. Réalisation d'un spectacle.</p> <p>En partenariat avec SMH : initiation à l'improvisation et à la création contemporaine dans les cours de danse classique intervenante Isa Bartniki. Réalisation d'un spectacle de danse avec création musicale, aboutissement du travail précédent.</p>	<p>1/2 heure complémentaire hebdomadaire (échange avec SMH contre initiation à la création contemporaine) =850 €/an</p> <p>1h complémentaire hebdo par rapport à 2007/2008 =1700 €/an</p> <p>700 €</p> <p>0 : échange avec SMH contre les séances de rythme</p>	<p>2007/2008</p> <p>2008/2009</p> <p>2007/2008</p> <p>2007/2008</p> <p>2008/2009</p>	<p>La formation musicale pour les danseurs (Dalcroze)</p>

	Stage « analyse du mouvement »	600 €	2008/2009	
	Créer un vrai cursus de danse contemporaine : Embauche d'un deuxième enseignant pour 6h hebdo	6h d'enseignement =10.000 € /an	2008/2009	
Renforcer le développement de projets de création pluridisciplinaires	<p>Il est toujours plus enrichissant de rencontrer d'autres disciplines : l'élève s'insère dans un projet plus ambitieux où sa participation prend tout son sens : il joue pour faire danser, pour accompagner des images, un texte. Cela permet de mettre l'élève dans une véritable situation artistique.</p> <p>Projets musique et danse :</p> <ul style="list-style-type: none"> <li>- ensemble de violoncelles et orchestre cycle 2 + danse contemporaine (musiques créées et arrangements)</li> <li>- en partenariat avec SMH : aboutissement de l'initiation à la création contemporaine dans un projet danse et musique : commande d'œuvres à divers compositeurs. Ensembles de musique de SMH et Eybens.</li> <li>- Spectacle voix et instruments autour de créations d'élèves</li> <li>- Contes japonais avec musique traditionnelle et compositions</li> <li>- Flûte, piano, danse autour du Jazz</li> <li>- Projet de création du département instruments polyphoniques : en collaboration avec les cours de théâtre du CLC, commande d'œuvre musicale, exposition conjointe sur l'histoire des instruments, représentations dans divers lieux.</li> </ul>	<p>600 €</p> <p>1500 €</p> <p>300 €</p> <p>2000 €</p>	<p>2007/2008</p> <p>2007/2008 :commande 2008/2009 : travail et spectacle</p> <p>Aboutissement avril 2009</p>	

Développer les actions vers les publics non inscrits.	<p>Etendre les interventions petite enfance aux halte-garderies.</p> <p>Créer un cours de chant parents-enfants à partir de 2 ans</p> <p>Etre un lieu ressource pour les groupes extérieurs : conseil, accueil dans des auditions « carte blanche ».</p>	<p>0 : 1 heure par mois est libérée par la crèche collective pour une des deux haltes-garderies</p> <p>1h hebdomadaire =1700 €/an</p>	<p>2007/2008</p> <p>2008/2009</p> <p>2007/2008</p>	
Développer le département musiques improvisées	<p>Ouvrir des cours de basse électrique</p> <p>Etoffer la classe de batterie</p> <p>Ouvrir des cours de piano jazz</p> <p>Ouvrir des heures d'ensemble</p> <p>Réorganiser l'enseignement (FM Jazz en particulier)</p> <p>Elargir les esthétiques vers les musiques actuelles : Recrutement d'un enseignant en musiques actuelles pour cours de FM MA, suivi de groupes, MAO. Pour les locaux, étudier un partenariat avec l'association eybinoise Local Bus.</p>	<p>3 heures complémentaires hebdo=5100€/an</p> <p>2,5 heures complémentaires hebdo=4250€/an</p> <p>Recrutement d'un AEA piano jazz 5 heures hebdomadaires =8500€/an</p> <p>3 heures complémentaires</p> <p>5h hebdomadaires =8500€/an</p>	<p>2007/2008</p> <p>2007/2008</p> <p>2008/2009</p> <p>2008/2009</p> <p>2009/20010</p>	

PE du CRC d'Eybens			dd/03/yyyy	
Développer les actions envers le public handicapé	Etablir un partenariat avec le CNR de Grenoble qui a déjà une expérience dans ce domaine et l'IEM (Institut d'Education Motrice) : dans la classe CLIS, travail en collaboration entre Florence Barthe, intervenante en milieu scolaire d'Eybens et Jacques Cordier du CNR de Grenoble, intervenant à l'IEM.	Achat de matériel musical adapté : 2000 €	2007/2008	Formation à l'accueil du handicap
	Projet musical entre l'école de musique, l'IEM et la CLIS.		2007/2009	
	Constituer un groupe de professeurs référents sur la question du Handicap		2007/2008	
Redéfinir l'évaluation en fin de cycle 3	Repenser l'évaluation de fin de cycle 3 : certificat d'études musicales pour une pratique amateur : - UV de Formation Musicale - UV d'instrument - Projet personnel		Réflexion : 2007/08 Application 2008/09	
Développer la pratique du chant	Ouvrir une classe de chant : technique vocale, chant ouvert sur chanson française, jazz, rock.	6 heures d'enseignement =10200 €/an		

Note : les coûts des heures d'enseignement sont calculés à partir d'un coût moyen chargé pour une heure complémentaire de 40,5 €.

## E- SOURCES

Pour construire et rédiger ce projet d'établissement, l'équipe de direction et les enseignants du CRC d'Eybens se sont appuyés sur les documents qui suivent et sur les différentes réflexions résultant des groupes de travail consacrés au projet d'établissement.

Documents :

- Schéma départemental de développement des pratiques artistiques (Conseil Général de l'Isère). Décembre 2006.
- Orientations de la politique musicale de la ville d'Eybens (délibération de Mai 1996).
- Rapport d'inspection du ministère de la culture et de la communication rédigé par Marc Sureau, chargé de mission d'inspection et Michel Cukier, Inspecteur général de la création et des enseignements artistiques. Mars 2005.

- Schéma d'orientation pédagogique de l'enseignement de la musique dans les conservatoires. Ministère de la culture et de la communication, document de travail de Juillet 2006.
- Charte de l'enseignement artistique spécialisé en danse, musique et théâtre. Juin 2000.